

ÇATALHÖYÜK 2012 KAZI RAPORU

ÇATALHÖYÜK ARAŞTIRMA PROJESİ



İçindekiler

Çatalhöyük Dünya Kültür Miras Listesi'ne Girdi	2
2012 Kazı Sezonu Çalışmaları.....	4
Kuzey Alanı Kazıları	4
Bina 112 ve Bina 102	4
Alan 40	6
Alan 77	6
Bina 77	7
Alan 87	8
Bina 108	9
Bina 113	10
Alan 99	10
Bizans / Geç Roma Dönemi Mezarları:	10
Güney Alanı Kazıları	11
Bina 7/Alan 492, 470	13
Bina 43	13
Bina 80	14
Bina 89	14
Bina 96	14
Bina 97	15
TPC Kazıları	15
Açma 1 ve 2.....	16
Açma 3.....	17
İslam Mezarları.....	18
Batı Höyük Kazıları	18
Açma 5.....	18
Açma 8.....	19
Geofizik Yüzey Araştırması Sonuçları	20
Diğer Aktiviteler	23
Konservasyon	23
3 Boyutlu Kazı	24
Toplum Arkeolojisi.....	25
Gelecek Sezon Planları.....	25

Çatalhöyük Dünya Kültür Miras Listesi'ne Girdi

Ian Hodder



Şekil 1. Kültür Bakanı Ertuğrul Günay'ın Çatalhöyük ziyareti.

Günay ve yerel yetkililerin katılımıyla gerçekleşen basın günü sonucunda bu yaz Çatalhöyük basın gündeminde oldukça geniş yer almıştır.

Çatalhöyük, Ortadoğu içerisinde UNESCO Kültür Mirası Listesi'nde yer alan tek Neolitik höyük olup, liste nihayetindeki birkaç prehistorik merkezden biridir. Karara esas olan raporda, Çatalhöyük'ün insanlığın erken tarım toplulukları aşamasında gerçekleşen değişimleri ve toplumsal düzen anlayışını yansıtan seçkin bir yerleşim olduğu vurgulanmıştır.

Çatalhöyük'teki faaliyetlerimizin önemli bir kısmı, UNESCO kararı ile bağlantılı olarak, yerleşimin konservasyonu ve geniş kitlelere sunumu üzerine yoğunlaşmıştır. Amacımız, yerel paydaşları bu sürece dâhil etmektir. Konservasyon, alan sunumu, multimedya ve üç boyutlu canlandırma vs. gibi alanlarda faaliyet gösteren birçok ekip proje içerisinde buna yönelik çalışmaktadır. Bu çalışmalarla Çatalhöyük'ün hak ettiği Dünya Kültür Mirası Listesi'ndeki yerinin pekişeceğine inanıyoruz.

Gerçekten de Çatalhöyük, önemli bir Neolitik yerleşmedir. 9000 yıl önce ikamet edilmiş olan bu geniş kentte yaklaşık 8000 kişinin yaşadığı düşünülmektedir. Sokaklar mevcut değildir ve burada yaşayan insanlar evlerin çatılarından geçişi sağlamışlar ve ayrıca evlerin içine de bu çatılar aracılığıyla girmişlerdir. Evlerin içinde Çatalhöyük sakinleri tarafından yapılan ve binlerce yıldır korunan, duvar resimleri, kabartmalar ve duvar süslemeleri mevcuttur. Buradaki sanat unsurları, ilk defa James Mellaart tarafından 1960'lı yıllarda keşfedilmiştir. Yeni kazılar, 1993 yılında tekrar başlamış olup, 2018 yılına kadar, Ankara İngiliz Arkeoloji Enstitüsü'nün nezaretinde ve T.C. Turizm ve Kültür Bakanlığı, Anıtlar ve Müzeler Genel Müdürlüğü'nün izinleriyle devam etmesi planlanmaktadır. Yeni kazılar, modern bilimsel teknikleri kullanarak Çatalhöyük sakinlerinin yaşamlarını yeniden yapılandırmayı hedeflemektedir.



Şekil 2. 2012 kazı sezonunda üzerinde yoğunlaşılın araştırma alanları. Plan, Camilla Mazzucato

2012 Kazı Sezonu Çalışmaları

Aralarında İngiltere, Amerika, Fransa, Almanya, Kanada, Sırbistan, Avustralya ve Polonya'nın bulunduğu 23 farklı ülkeden 160 kişi Çatalhöyük 2012 kazı ekibine dâhil olmuş ve kazı alanındaki Türk meslektaşlarına katılmıştır. Yeni kazılar, Çatalhöyük insanların yaşam biçimlerini yeniden yapılandırmak için en yeni ve modern bilimsel yöntemleri kullanmaktadır. Projenin bu aşamasındaki çalışmalar, yerleşimin sosyal coğrafyasını – yani – ritüel, sosyal ve ekonomik olarak nasıl örgütlendiğini ortaya çıkarmak üzerine yoğunlaşmıştır. Özellikle en erken devrelerdeki yerleşim düzenini ve en geç devrelerin nasıl geliştiğini ve Kalkolitik Höyük'e nasıl bağlandığını anlamaya çalışmaktayız.

Çatalhöyük'ün yerleşim düzenini hali hazırda kazılmış olan Güney ve Kuzey Alanları'ndaki kazı alanları ile yeniden yapılandırmak yetersiz kalmaktadır. 2012'de Güney koruganının doğusunda TPC diye adlandırdığımız yeni kazı alanında çalışmalara başladık (Şekil 2). Ayrıca, Batı Alanı'nın geç evrelerinde ekipler kazı çalışmaları gerçekleştirmişlerdir. Ayrıca biri İtalya'dan, diğeri Southampton Üniversitesi'nden olmak üzere iki jeofizik tarama ekibi Doğu Höyük üzerinde geniş çaplı tarama çalışması yapmışlardır. Buna benzer bir çalışmayı daha önce 1990'lı yıllarda gerçekleştirmiş olsak da, o tarihten beri teknolojinin oldukça gelişmesi sonucu yerleşim düzenini anlamak açısından yeni verilerin elde edileceği düşüncesi ile bu çalışmanın tekrar gerçekleştirilmesi faydalı görülmüştür. Yer radarı taraması ile alınan sonuçlarda daha önceden bildiğimiz gibi yerleşimin birbirine bitişik evler ve çöplük alanlarından oluştuğu teyit edilmiştir. Ayrıca, höyüğün kuzeyine doğru uzanan evler arasında dikey ayrımlar olduğu sonuçlarda görülmüştür.

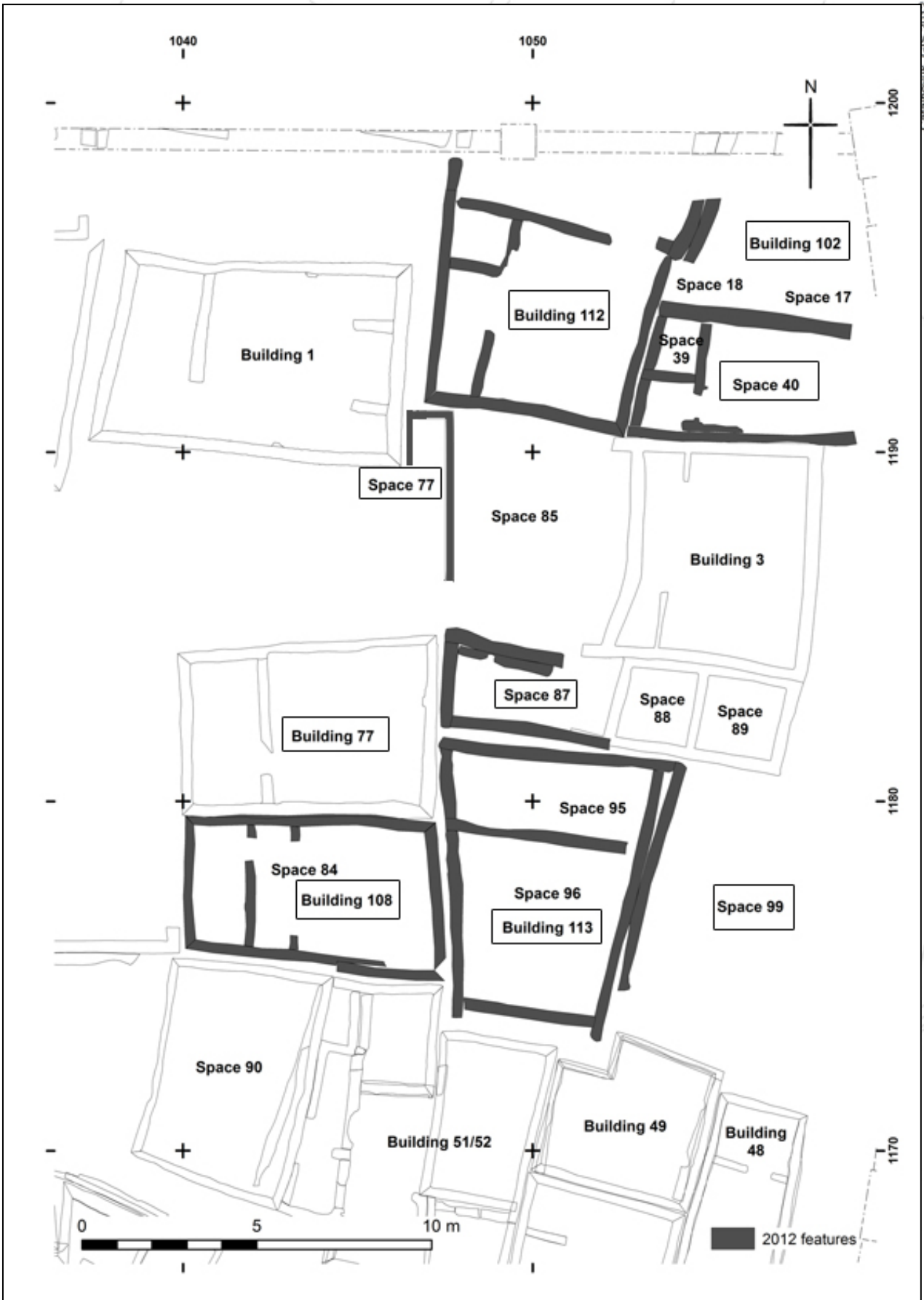
Kuzey Alanı Kazıları

Burcu Tung

Çatalhöyük Kuzey Alanı'nda 2012 sezonu kazıları dört yıllık yeni kazı evresinin ilk yılını oluşturmuştur. Bu dört yıllık araştırma evresinde, koruganın altında daha önce kazısı yapılmamış olan ev birimlerinin kazısı, alanın genel stratigrafik ilişkilerinin aydınlanması, ve birbirlerine çağdaş Neolitik evlerin ve komşuluk ilişkilerinin ziyaretçi sunumuna açılması planlanmaktadır. Bu sezon, kazılar çeşitli bina ve alanları barındıran altı ana bölgede devam etmiştir (Şekil 3). Alan 87 ve Bina 77 dışındaki bütün açılan yeni alanlar daha önceki sezonlarda yalnızca yüzey araştırması irdelenmiş idi. Bu alanlar genel olarak Neolitik duvarlarla tanımlanmakta olup, oldukça tahrip olmuş mimari unsurlar içermektedirler. İki alan (Alan 77 ve Alan 40) yüksek sayıda Neolitik gömü içermektedir. Ancak gömüler yüzeye yakın olduğundan oldukça tahrip olmuş vaziyettedir. Yine de, bu iki alanda ortaya çıkarılan birçok gömütle birlikte gömü hediyeleri ele geçmiştir. Boncuklarla birlikte Alan 77'deki gömüt topluluğunda 2 adet obsidyen ayna ortaya çıkarılmıştır. Son olarak, bu alanlarda çok sayıda geç dönem mezarı tespit edilmiş ve kazısı yapılmıştır.

Bina 112 ve Bina 102

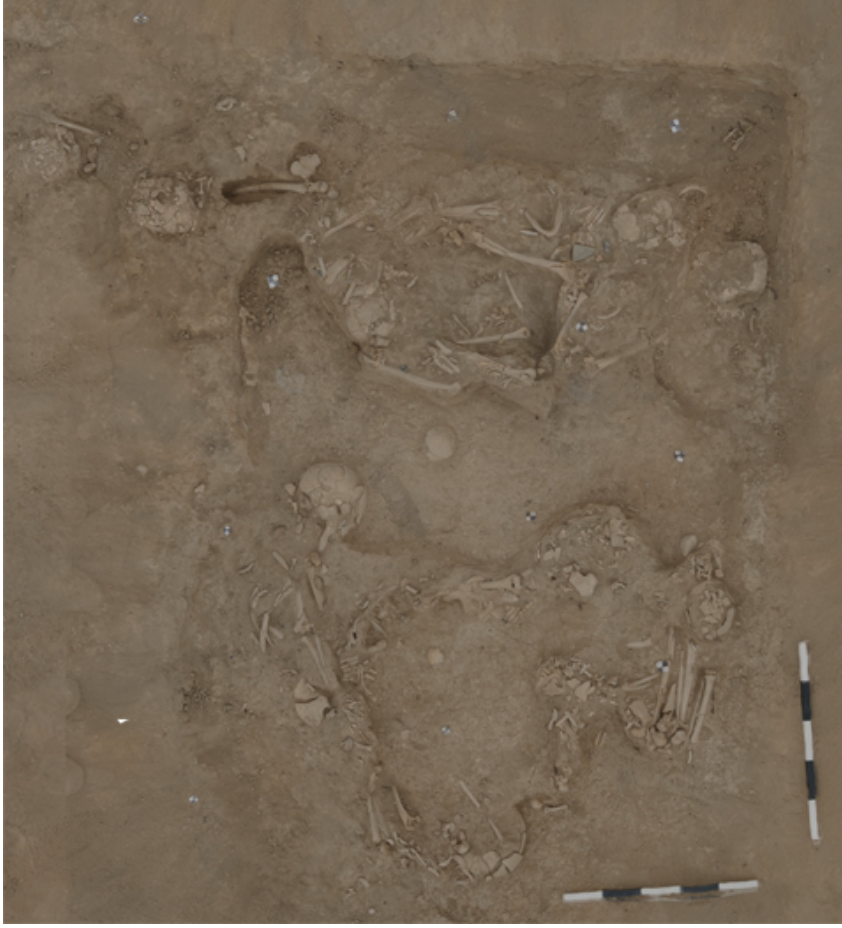
1993-1994'de yapılan yüzey sıyırma işleminde Bina 112, Alan 38 ve Alan 37 şeklinde iki alan olarak tanımlanmış idi. Bina, koruganın kuzey kısmının sonunda, Bina 5'in kuzeydoğusunda yer almaktadır. Doğu-batı doğrultusunda 6.20 m ve kuzey-güney doğrultusunda ise 5.60 metre ölçülerindedir. Binanın tanımlanmasının ardından, dış duvarlarının 10-15 cm kadar kısmının, oldukça tahrip olduğu ve binanın sınırlarının bu sebeple yüzeyden tespit edilemediği anlaşılmıştır. Ayrıca binanın bir iki ayrı katman içeren bir çöplük tabakası tarafından kesildiği de görülmüştür.



Şekil 3. Kuzey koruganı içerisinde 2012 kazı alanları. Plan, Camilla Mazzucato

Bina 112'nin hemen kuzeydoğusunda ise Bina 102 yer almaktadır. Bu bina ilk defa 2007 yılında Kuzey koruganının temel açmalarını kazarken tespit edilmiş olup, Bina 112 gibi sınırları Kuzey Koruganı'nın dışına uzanmaktadır.

Alan 40



Şekil 4. (19472), (19488), (19489), (20411), (20419), (20422), (20434), (20442), ve (20445) nolu iskeletler. Bakış yönü doğu. (Fotoğraf, Scott Haddow).

Alan 39 ve 40, Bina 102'nin hemen güneyinde konumlanmış olup, doğu-batı doğrultusunda 6.20 metre ve kuzey-güney doğrultusunda 3 metrelik bir alanı kapsamaktadır. Bu alanlar, B.102'ye ait odalar da olabilirler bunu ancak gelecek yıllarda yapılacak kazılarla ortaya çıkarabileceğiz. Bir dizi Neolitik gömüt Alan 40'ın kuzeybatı köşesinde bulunmuştur. 2 metreye 2.45 metre genişliğindeki bir alanda 11 adet gömüt ortaya çıkarılmıştır. Gömütler, dip kısımlarında birkaç iskelet dışında genel olarak bozulmamış birincil gömü olan iskeletler barındırmaktadır. Gömütler 9 erişkin olmayan birey ve 2 erişkin birey iskeleti barındırmakta olup, iskeletler genel olarak iyi korunmuşlardır (Bina 77'de bulunan gömütlerle

karşılaştırıldığında). İskeletlerden iki tanesi kemik aletlerle ve diğer iki tanesi ise taştan yapılmış boncuk kolyelerle gömülmüştür.

20419, 20442 ve 20445 no'lu iskeletlerin dışındaki diğer bireyler sol taraflarına yatırılmış vaziyette bulunmuştur. Bütün bireyler dizleri göğüse doğru çekilmiş ve kollar da aynı şekilde göğüs kısmına veya çeneye doğru çekilmiş vaziyette bulunmuştur. Bacaklar bağlanmış olabilir ancak buna dair bir kanıt yoktur.

Alan 77

Alan 77, 1993-1994 yılında yapılan yüzey sıyırma işlemiyle tanımlanmıştır. Alanın doğu ve kuzey duvarları (F.222 ve F.221) 1998 kazı sezonunda tespit edilip arşive alınmıştır. Bu birleştirici duvarlar Bina 1'in yapımından sonra ancak Bina 5'in yapımından önce yapılmıştır. Alan'ın batı kısmı ziyaretçiler için yapılmış olan yürüme platformunun altında kaldığı için nereye kadar uzandığı bilinmemektedir. Burada yapılan kazılarda, doğu-batı uzantılı, bir dizi Neolitik gömütün bulunduğu üç adet yanyana çukur tespit edilmiştir. Bu çukurlar 6 tanesinin yalnızca kafatası ile temsil edildiği 14 adet birey içermektedir. Gömütler yüzeye çok yakın oldukları



Şekil 6. Gömüt F.3630 içerisinde bulunan 19447.x3 ve 19447.x4 nolu obsidyen aynalar. Bakış yönü, batı. Fotoğraf, Jason Quinlan.



Şekil 5. In situ boncuklar.

kafatasları bulunmuştur. Bu gömüt grubundan iki adet obsidyen ayna ortaya çıkarılmış ve bunlardan birinin 19460 no'lu iskeletle ilintili olduğu tespit edilmiştir (Şekil 5). Ayrıca bu iskeletin ayak bileklerinde, göğüs kısmında ve baş bölgesinde çok sayıda boncuk bulunmuştur (Şekil 6).

Alanın tümü açılmadığından bu gömütlerin bir platformun altına mı ya da daha geç Neolitik evrelerde görüldüğü gibi küçük bir odacığın içine mi gömülmüş olduğu net değildir.

Bina 77

Bina 77'de bu yıl devam eden çalışmalar daha çok binanın kuzey doğu köşesinde, kuzey ve doğu duvarlarında yer alan duvar resimlerinin mikro stratigrafisi üzerine yoğunlaşmıştır. Bu çalışma sırasında doğu duvarı F.3095, Neolitik dönemde duvarın bir kısmının tahrip olması sonucu yer yer tamire maruz kalması, stratigrafiyi anlama açısından güçlük yaratmıştır. Örneğin 2008 yılında yapılan kazılarda, bu duvarın alt kısmındaki geometrik şekil, bu duvardaki resimlerin en sonuncusu olarak yorumlanmış, ancak bu yıl bu geometrik şeklin devamı çok daha alt tabakalardaki bir sıva tabakasının üzerinde bulunmuştur (Şekil 7). Bu geometrik duvar resminin hemen altında alt tabakalarda, kuzey duvarında daha önce bulunanlara benzer üç adet kırmızı el

oldukça tahrip olmuşlar ve bu sebeple 20601 no'lu iskelet dışında hiçbirinde cinsiyet tespiti yapılamamıştır.

Burada en öne çıkan gömüt F. 3643, bir çocuk iskeletinin (19451) üst vücut kısımlarını barındırmakta olup kuzeybatı-güneydoğu doğrultuludur. Bu gömütün batı kısmında, bir yetişkin erkek bireyin (20457) en erken iskelet olduğu bir dizi başka gömüt de yer almaktadır. Bu iskeletlerin yalnızca, ayak, üst kol ve el kemikleri *in situ* olarak bulunmuştur. İskeletin geri kalan kısımları, (20430) no'lu hoker pozisyonunda sırt üstü, kuzeye doğru yatar pozisyonunda bulunan iskeletin mezar çukurunu açarken tahrip olmuştur. Bu bireyin kafatası bulunmamaktadır, belki de gömülmesinden bir süre sonra alınmış olabilir. İki ayrı kafatası ise iskeletin tam üzerinde yer almaktadır (20547).

Yukarıda tanımlanan gömütün hemen kuzeyinde, 20601 no'lu iskeleti ve 19449, 19479 ve 20401 no'lu kafataslarını barındıran F.3684 gömütü bulunmuştur. Gömütün birincil iskeleti (20601) erkek bir bireye ait olup, sol yanına doğru hoker pozisyonunda doğu-batı doğrultulu, kafa batıya doğru, doğu yönünde, kafa gövdeye doğru yatırılmış vaziyette bulunmuştur. Bu toplu gömütün kuzeyinde ise yine başka bir grup iskeleti içeren bir başka gömüt bulunmuştur. Bu gömütün içindeki son iskelet, 19460 no'lu birey, bir erişkin olmayıp, hoker pozisyonunda, doğu-batı doğrultulu, kafası batıya doğru, kuzey doğrultulu bir biçimde bulunmuştur. Bu iskelerin tam üzerinde üç bireyin birbirinden ayrı kemikleri ile iki bireyin

izi tespit edilmiştir. Bunların bu yıl doğu duvarında keşfedilmesi ile her iki duvarda aynı seviyeye gelindiği anlaşılmıştır.

Platform F.6051'in doğu kısmında, F.6063 no'lu nişin ortasında bir yeni doğmuş bir bebek gömüsü, etrafını sardığı düşünülen bir çeşit kumaş veya çok ince hasır kalıntıları ile birlikte bulunmuştur. Bu binadaki kazılar bir sonraki sezonda da devam edecektir.

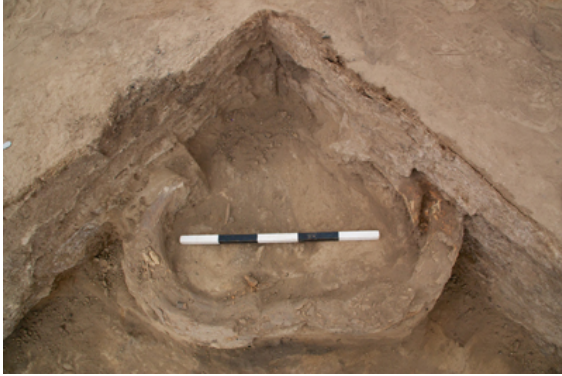


Şekil 8. Duvar F. 3095 üzerinde bulunan geometrik desen.



Şekil 8. B.77'nin doğu duvarında bulunan el izlerinden biri.

Alan 87



Şekil 10. 87 nolu odanın güneybatı köşesine yerleştirilen bukraynum.



Şekil 10. Sp.87 içerisindeki (19593) nolu iskelet.

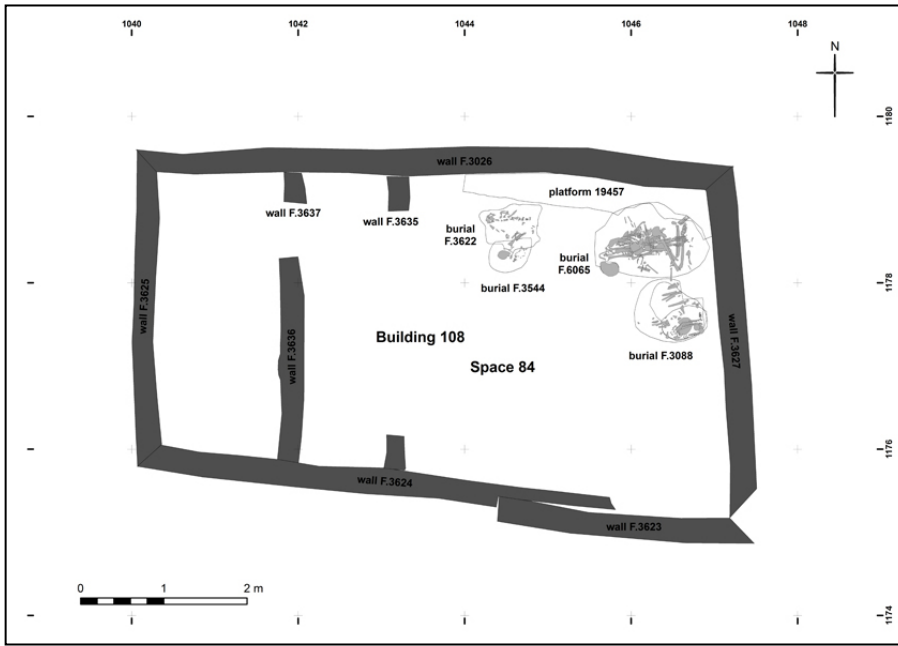
Alan 87, 4.60 metre uzunluğunda ve 1.7 metre genişliğinde dikdörtgen biçimli bir alandır. Bina 3'ün hemen güneybatısında, Alan 88'in batısında yer alan Alan 87, 1997-2002 yılları arasında BACH ekibi tarafından kazılmıştır. Biçimi, duvarlarında yapılan modifikasyonlar, gömütleri, iç mimari unsurları ve boyalı duvarları ile, Alan 87 çeşitli sembolik unsurları barındıran sıradışı bir alan olmuştur. Kuzey duvarı F.3682, yan kısmından, F.3680 no'lu duvarla batı kısmında bitişik olan, F.3681 no'lu duvara dayanmakta ve doğu tarafa 2.8 metre uzanmaktadır. Güney duvarı F.1024, batı kısmının üçte ikilik kısmında uzanan iki adet kırmızı boyalı yiv içermektedir.

Bu sezon, Alan 87'nin batı kısmındaki dolgunun kazılmasıyla, alanın güney doğu kısmında 2002 yılında tespit edilen iki gömüt kazısı yapılmıştır. F.3629 no'lu gömüt yetişkin bir kadına ait hoker pozisyonunda, doğu-batı doğrultulu, başı batıya bakan bir iskeleti içermektedir. Bu bireyin kemikleri kırmızı aşı boyası ile kaplanmış vaziyette bulunmuştur. Bu bireyin ayak kısmında ise bir bebek gömüsüne (sk.8596) rastlanmıştır. Bu iki bireyin aynı zamanda gömüldüğü büyük bir olasılıktır.

Bu gömütlerin kazısı yapıldıktan sonra, odanın batı tarafındaki dolgunun kazısı üzerine yoğunlaşmıştır. Görelî olarak küçük bir alan olsa da oda dolgusunun (19475, 20404, ve 19570) kazısının yapılması, içerdiği çok sayıda birleşik hayvan ve insan kemikleri dolayısıyla çok zor olmuş ve daha geniş bir zamana yayılmıştır. Dolgunun heterojen bir yapıda olduğu gözlemlenmiştir.

Bunun ötesinde, çok sayıda birleşik hayvan ve insan kemiği ile 17 adet boynuz parçası da buradan çıkarılmıştır. Oda dolgusunun içerisinde, alanın güneydoğusuna yerleştirilmiş olan bukranyum özellikle önem kazanmıştır (Şekil 9). Oda dolgusunun içerisindeki en kafa karıştırıcı buluntu bir çocuğa ait iskelet olmuştur (19593) (Şekil 10). Doğuya bakan, doğu-batı doğrultusunda uzanmış, sol yanına yatırılmış iskeletin mezar çukuru bulunmamıştır. Sağ kolu vücutunun önünde uzanarak sağ dizine değmektedir. Bu sırada sol kol ve el hala dolgunun içerisinde. Çene kemiği yerli yerinde bulunmuş ancak kafatasının gerisi bulunamamıştır. Ancak bu bireyle beraber başka bir iskelete (20604) ait ayak kemikleri tespit edilmiştir. Tüm sağ ayak kemikleri birleşik bir biçimde çene kemiğinin yanında, sağ ayak kemikleri ise sırt kısmında yer almaktaydı. Bu insan kemiklerinin herhangi biriyle ilintili bir çukur izine rastlanmamıştır. Bu alandaki kazılar önümüzdeki sezonda da devam edecektir.

Bina 108



Şekil 11. İlişkili gömütleri ile birlikte Bina 108.



Şekil 12. 489 nolu alan. Bakış yönü doğu.

Bina 77 ve Bina 52'nin arasında yer alan Bina 108 (Şekil 11), doğu-batı doğrultulu 7.30 metre uzunluğunda ve 4.10 metre genişliğinde dikdörtgen biçimli bir binadır. Binanın kuzey ve güney duvarlarında birbirleriyle karşılıklı konumlanmış, iki payanda bu binaya özgü sıradışı bir mimari özelliktir. Bu yıl bu binanın ortasındaki ana alan olan Alan 84 kuzey-güney doğrultusunda bölünmüş ve doğu kısmı kazılmıştır. Alanın en doğusunda 2008 yılında

çalışılmış ve burada iki yetişkin ve iki bebek iskeleti bulunan gömüt F.6065 ile daha yaşlı geçkin bir kadın iskeletinin bulunduğu F.3088 no'lu iskelet bulunmuştur. Bu sezon ise bir yetişkin iskeleti içeren F.3644 ile bir çocuk iskeleti içeren F.3622 no'lu gömütler bulunmuştur. Bu gömütler, 2008 yılındakilerle birlikte binanın kuzeydoğu köşesindeki gömüt topluluğunu oluşturmaktadır. Buradaki platformun kalıntıları kuzey duvarında görülmüştür. Bina 108'in batı yarısı önümüzdeki sezon kazılacaktır.

Bu binanın altında daha erken evrelere ait başka bir binanın olacağı düşünülmüş ancak oda dolgusu kısmen kazıldıktan sonra binanın altında birçok ince kil içerikli tabakadan meydana gelen bir çöplük tabakasının olduğu anlaşılmıştır. Bu çöplük tabakası yaklaşık 1 metre kalınlığında içerisinde, olup birçok kil top, hayvan kemiği, hayvan figürini, işlenmiş taş obje (örneğin kırık bir bilezik parçası) ve iki adet kemik olta ucu bulunmuştur. Sezonun sonuna doğru bu alanda iki ilginç mimari unsur ortaya çıkarılmıştır: çöplük tabakalarından daha erken olan F.3629 ve F.3646 no'lu iki duvar (Şekil 12). Kalın beyaz sıvalı bir duvar olan F.3679, sıvalı kısmı kuzeye bakan F.3646'ya bitişiktir. Bu iki duvarın birbirleri ile olan stratigrafik ilişkisi gelecek sezonda incelenecektir.

Bina 113



Şekil 12. Alan 95 içerisindeki iki silo.

Bu sezon, Bina 113 kısmi olarak açılmış ve kısmi olarak kazısı yapılmıştır. Bina iki alandan oluşmaktadır. Alan 96 binanın ana odasını ve Alan 95 binanın yan odasını oluşturmaktadır. Şekil itibarıyla bir yamuk olup, 7.75 metre uzunluğunda ve güney kısmında 4.40 metre, kuzey kısmında ise 6.5 metre genişliğindedir. 1990'lı yıllarda yapılan yüzey sıyırma işlemi binanın dış çerçevesini belirlemiş ancak Alan 95 ve 96 arasındaki sınır belirlenememiştir. Bina yüzeye çok yakın olduğundan oldukça yıpranmıştır. Alan 96 içerisinde bir ayraç kalıntıları kuzeybatı köşesini güneybatı köşesinden ayırmakta olup, binanın

güneyinde bulunan bir ocak kalıntısı ve binanın doğu kısmındaki sıva kalıntısı binada tek ayakta kalan unsurlardır. Alan 95'in 20 cm kadar aşağısında tahrip olmuş kuzey duvarında bitişik, dikdörtgen biçimli yangın geçirmiş silolar tespit edilmiştir (Şekil 13). Bina ayrıca bu yıl kazısı yapılan bir dizi Geç Roma/Erken Bizans gömütü tarafından tahrip edilmiştir. Bu binanın kazısı önümüzdeki sezon tamamlanacaktır.

Alan 99

Bu sezon yeni kazılan alanlardan biri de Bina 113'ün doğusunda bulunan Alan 99'dur. 4 adet Neolitik sonrası gömüt bu alanı tahrip etmiştir. Bu alanda Neolitik tabaklar henüz anlaşılmamış ve anlaşılması gelecek sezondaki kazılara bırakılmıştır.

Bizans / Geç Roma Dönemi Mezarları:

2012 yılında Kuzey koruganında iki ayrı alanda toplam 9 bireye ait 8 mezar ortaya çıkarılmıştır. 7 mezar 3 nolu bina ile 49 nolu bina arasında kalan yeni kazı alanında doğu-batı hizasında bulunmuştur. Bütün gömülerin başı batıda olup ayakları doğuya doğru uzanmaktadır. 3 nolu binanın kuzeyine düşen ikinci kazı alanında ise kuzey-güney yönünde, iki bireyin aynı anda gömüldüğü bir mezar ortaya çıkarılmıştır. Bu bireylerin başı güneyde olup ayakları kuzeye uzanmaktadır. Bütün gömülerin tabut ile yapıldığı, her mezarda ele geçen demir çivi kalıntılarında anlaşılmıştır. Kuzey-güney yönünde bulunan F.3687 dışında bütün mezarların üzerine gri renkte bir kerpiç dökülmüştür.



Şekil 13. Gömüt F.3685.

Cinsiyeti belirlenemeyen genç bir yetişkine ait F.3631 nolu mezar yüzeye yakınlığından dolayı oldukça tahrip olmuştur. Bu mezarda herhangi bir buluntu ortaya çıkmamıştır. Yetişkin bir kadına ait F.3622 nolu mezardan kemikten yapılmış bir saç tokası ele geçmiştir. F.3633 nolu mezarda 8-9 yaşlarında bir çocuk göğsü hizasında bronz bir plakayla

gömülmüştür. Yine bir çocuğa ait olan F.3641 nolu mezarın ayakucunda bir cam vazo ile ele geçmiştir. Yetişkin bir erkeğe ait olan F.3640 nolu mezarda ise bir buluntu ele geçmemiştir. Buluntu açısından zengin olan F.3685 nolu mezar yetişkin bir kadına aittir (Şekil 14). İlk antropolojik inceleme sonucunda Afrika'dan geldiği düşünülen bu bireyin başı hizasında iki seramik unguantorium, ayakları hizasında ise yaklaşık 15cm uzunluğunda, baş kısmı çember şeklinde gövdesi oyuklu bir kemik alet ele geçmiştir. Benzer bir kemik buluntu, hemen güneyindeki F.3689 nolu mezardan da ele geçmiştir. F.3689 nolu mezar da yetişkin bir kadına aittir. Bu bireyin baş kısmında camdan yapılmış mavi bir unguantorium bulunmuştur. Aynı zamanda kafatasında, kulakları hizasında iki halka şeklinde tunç küpeler ele geçmiştir.

3 nolu binanın hemen kuzeyinde bulunan F.3687 nolu mezar çift gömülü mezar, aynı zamanda diğer mezarlardan kuzey-güney doğrultusu ile ayrılmaktadır (Şekil 15). Mezar, genç yetişkin bir



Şekil 14. Gömüt F.3687

erkeğe ve daha yaşlı bir kadına aittir. Gömülerin baş kısmında iki tane cam unguantorium ele geçmiştir. Bireylerden birisinin parmağında taş kakmalı tunç bir yüzük bulunmuş, ikisinin de bacaklarının hizasında bakır plakalar ele geçmiştir.

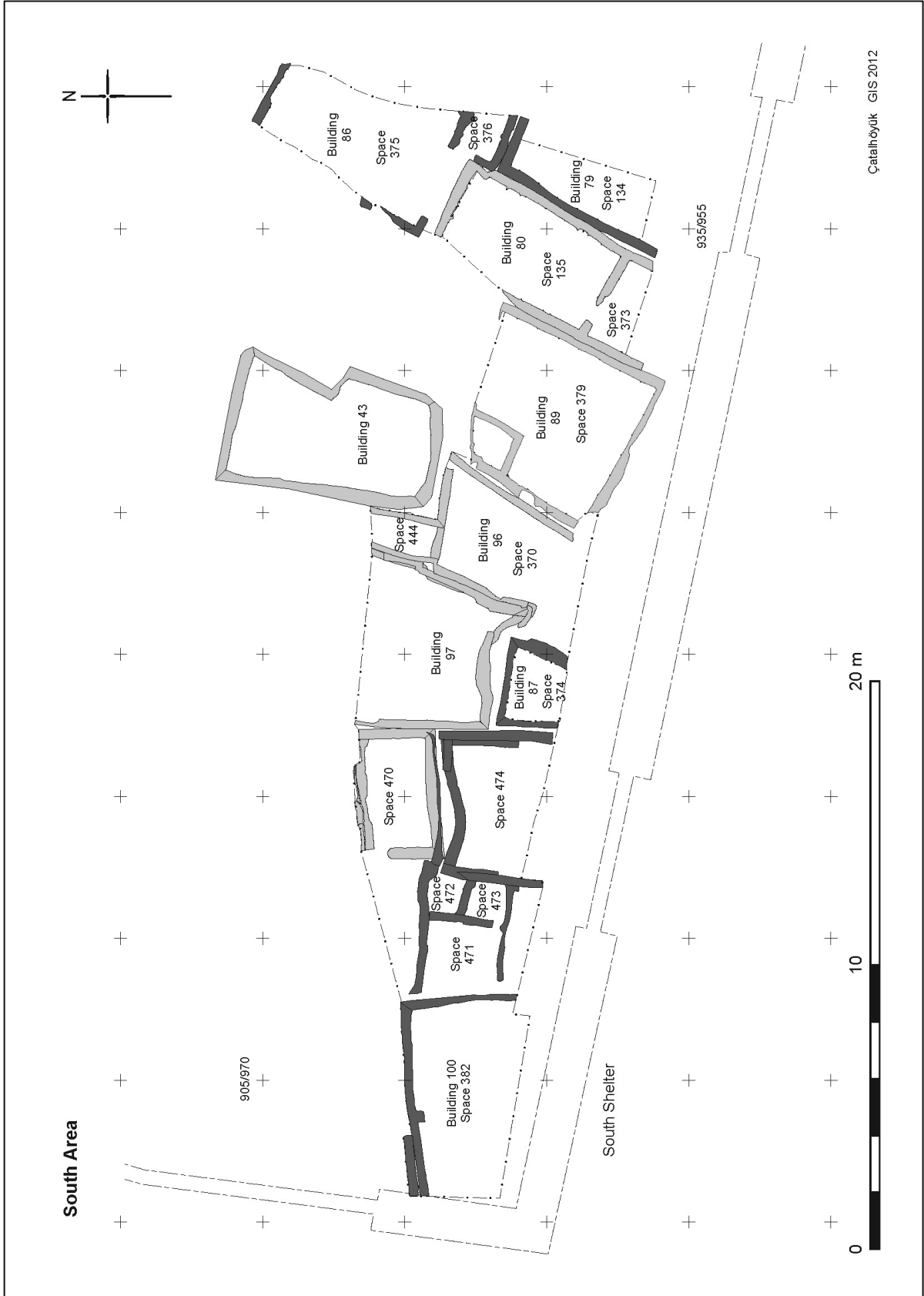
Güney Alanı Kazıları

James Taylor

Güney Alanı'ndaki kazılara koruganın güney çıkıntısında yoğunlaşılacak üzere, geçen yıl kalınan yerden devam edilmiştir. Buradaki çalışmalar Bina 43, 80, 89, 96, 97 ve Alan 492, 470 ve 487'de gerçekleştirilmiştir. Bu yapıların birçoğunun çağdaş zamanlı olduğu düşünülmüştür (Şekil 16). Bina 80'nin doğu duvarında gerçekleştirilen konservasyon çalışmalarının yanı sıra, bazı mimari unsurların kaldırılmasının dışında Bina 89'da kazılar ve deneysel düzeyde devam eden dijital arşivleme devam etmiştir. En son 2010 yılında kazılmış olan Bina 96'da ve yine 1995'den beri kazılmamış olan Bina 43'de kazılar, Güney Alanı'ndaki derin açmanın etrafındaki alanların en

erken devrelere kadar inilmesine yönelik bir strateji ile yeniden başlatılmıştır. Bu, Güney Alanı'nda en erken evrelere ait ev içi aktivitelerini anlamaya yöneliktir.

Bu alandaki kazı stratejisinin bir diğer ana unsuru ise, ilk kez 1962 yılında Mellaart tarafından



Şekil 15. Güney alanında 2012 kazı sezonunda kazılan alanlar.

kazılan ve E.VIB.28 olarak adlandırılan Bina 97 ve yine Mellaart'ın Tapınak 8 diye adlandırdığı Bina 7'de, 2010'da başlatılan kazılar olmuştur. Buradaki ana amaç Mellaart stratigrafisi ile Kuzey ve Güney koruganlarda ve güneyin en tepesindeki kazılarda elde edilen stratigrafik bilgileri birleştirmektir.

Bina 7/Alan 492, 470

Alan 492'in dört tarafı duvarlarla sınırlanmış (doğuda: F.7061, güney: F.7060, batı: 7062 ve kuzey: F.445) olup, aşağı yukarı 3.80 metre uzunluğunda ve 2.25 metre genişliğinde doğu-batı doğrultulu dikdörtgen bir alandır. Bütün bu duvarların yüzeylerinde ince bir sıva tabakası bulunmakta ve boylu boyunca alanın iç unsurlarının kapsamaktadır. Bu alanın yalnızca en son yerleşim tabakası ve buna bağlı yüzey ve iç mimari unsurları ve doğu yarısı ortaya çıkarılmıştır. Bu alanda, kahverengi ince bir tabaka üzerinde 0.67 metre genişliğinde, doğu duvarının güney yarısından 1.12 metre uzaklıkta bir fırının (F.7063) en alt tabaka kalıntısı bulunmuştur.

Alan 470, Alan 492'nin hemen altında yer almakta ve üç tarafı duvarlarla sınırlanmaktadır (doğu: duvar F.7057, batı: duvar F.7056, ve güney: duvar F.7055). Bununla beraber alanın genişliği 0.40 metre kadar kısalmış, çünkü alanın kuzey duvarı (F.7052), daha alt seviyede yer alan Alan 492'nin kuzey duvarı (F.445) ile 50 mm'lik ince bir tabaka (20521) üzerinde yer almakta ve bu alanın en geç oda dolgusunun (20524) tam üzerinde konumlanmaktadır.

Alan 470'in iç düzeni erken evrede onu önceleyen Alana göre çok daha basit düzenlenmiştir. Burada bir fırın bulunmamakta, yalnızca kısa bir ayırım duvarı, (0.70 metre uzunluğunda, 0.25 metre genişliğinde ve 70 mm yüksekliğinde iki sıra tuğla içeren bir duvar) bulunmakta ancak henüz kazısı yapılmamıştır.

Bina 43

Bina 43 (Şekil 17) ilk olarak Mellaart döneminde kazılmış ve E.VIII.27 diye adlandırılmıştır (ünlü Leopar Tapınakları'ndan biri). Bu binayla ilgili çok az bilgi verilmesine rağmen, binanın iç mimari unsurları Mellaart'ın planları ile örtüşmektedir. 1995 yılında, bu binanın küçük bir kısmı ortaya çıkarılmış ve profili çizilmiş olup, 2004 yılında binanın tümü kazılmış ve kazılar Mellaart'ın orijinal olarak kazdığı seviyede bırakılmıştır. Bu dönemde bir dizi gömüt ve giriş çukuru gibi iç unsur kazılmış ve arşive alınmıştır.



Şekil 16. Bina 43. Bakış yönü, batı. Fotoğraf, Jason Quinlan.

Bu yapı uzun zamandan beri açıkta olduğundan tahrip olmuştur. 2012 sezonunun sonunda, bu yapı etraflıca temizlenmiş ve arşivlenmiştir. İlk olarak kazılar kuzey duvarının kazısının yapılarak diğer çalışma alanlarına geçişin sağlanmasına yönelik olarak yapılmıştır. Kazılar hız kazandıkça, oturaklar, giriş çukurları, diğer çukurlar ve duvardaki nişler gibi yapının geri kalan unsurlarının stratigrafik dizininin anlaşılması üzerine

yoğunlaşmıştır. Binanın güney kısmında ise duvar boyası izleri, ocak/fırın izleri ve çokça tahrip olmuş obsidyen toplulukları bulunmuştur. Buradaki kazılar devam etmektedir.

Bina 80

Bina 80, Güney Korugan'ın doğu kısmında konumlanmış olup, doğuda Bina 79 ile Bina 76'nın arasında ve batı kısmında Bina 89 dizinin altında yer almaktadır. Bina 80 genel olarak kuzeydoğu-güneybatı doğrultuludur. Binanın kuzeydoğu-güneybatı doğrultulu en uzun ekseninde Bina 80, 9.30 metre uzunluğunda, 3.20 genişliğinde dikdörtgen bir yapıdır. 2009 ve 2010 kazı sezonlarında taban seviyesine kadar kazısı yapılmıştır.

Bu sezon buradaki çalışmaların büyük bir kısmı, bu binaya bitişik Bina 89'da yürütülen konservasyon çalışmaları için bu alanı güvenli bir hale getirmeye yönelik olmuştur. Kuzey duvarı arşive alınmış ve kısmen kaldırılmıştır. Hali hazırda devam eden çalışmalar ise 2011 yılında doğu duvarında ortaya çıkarılan duvar resmini ortaya çıkarmak amacıyla yönelik yapılan mikro kazılar olmuştur. Binanın yanmış ve tahrip olmuş batı duvarı (F.5036) ve daha önce kazılmış olan Bina 76'nın duvar kalıntıları kaldırılmıştır.

Bina 89

Bu sezon Bina 89, Alan 379'da çalışmalar devam etmiştir. Burada Kaliforniya UC Merced'den bir ekip, en erken seviyedeki yerleşim tabakalarına inmek geçen yıl *in situ* olarak bırakılan unsurları ortadan kaldırmak üzere çalışmalara başlamışlardır. Bunun ötesinde ekip tablet kullanarak dijital veri kayıdı ve 3 boyutlu teknoloji ile kayıt almaya yönelik deneysel çalışmalarını sürdürmüşlerdir.

Oda dolgusunun kazısı hala devam etmektedir. 2011 yılında bırakılanlar da dahil olmak üzere bütün tabakalar kazılarak bir seviyeye getirilmiştir. Yapının kuzeybatısında duvara bitişik silo (19817) benzeri bir yapının izine rastlanmıştır. Bu yapının batı yönünde üçte birlik kısmına denk düşmekte ve Bina 97'de görüldüğü gibi alt kısmında yatan yapıda bir ayırım unsuru olması muhtemeldir. Binanın geri kalan kısmında bir dizi kiriş çukuru tespit edilmiştir (bunlar da yine geçen kazı sezonundan kazılmadan bırakılmış unsurlardır). Ancak bunlardan biri (F.3467) olan kuzey-doğu çukuru dolgusunda (19846) sıvanmış bir insan çene kemiği bulunmuştur. Yapının geri kalan kısmında oda dolgusu hemen hemen bütünüyle kazılmış ve odanın doğu ve kuzey tarafındaki platformlar ve yapının güney yarısındaki ateş çukurları ile tanımlanan yerleşimin en geç evresi ortaya çıkarılmıştır.

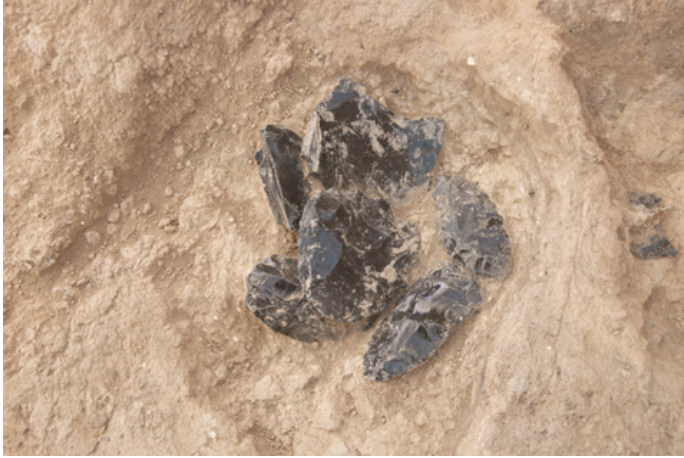
Bina 96

Bina 96'daki çalışmalar 2010 kazı sezonunda başlamış olup, binanın dolgusu kazıldığında, yamuk bir şekil oluşturan yapını iki ana alandan oluştuğu görülmüştür: güney kısmındaki ana oda (Alan.370) ve yer yer yanık izleri gösteren Alan 344. Bu yıl kazılar yerleşim tabakalarında devam etmiş ve daha çok tabanlar ve güneyinde yer alan Alan 370'deki binalara yönelik olmuştur. Daha ötesinde kazı sınırları binanın uzanış doğrultusunda belirlenmiştir.

Bu alandaki tüm kiriş çukurları kazılmış ve arkeologlar odanın kuzey kısmındaki hem batı tabanlarının hem de doğu platformunun üzerindeki tabakaları kazmaya başlamışlardır. Bunun sonucunda, kuzey platformu (F.7002) ve ortadaki platformda (F.7001) bulunan gömütlerden iki tanesi kazılmıştır.

Bina 97

Bina 97 Mellaart'ın 1960'daki kazılarında ortaya çıkarılmıştır. Yapı 2010 yılında yeniden kazılmış ve Mellaart döneminde üst seviyedeki dolgu tabakalarının kazıldığı ancak güneydoğu köşedeki tabakalara hiç dokunulmamış olduğu gözlemlenmiştir. Bu yılki çalışmalarda binanın tüm tabakalarının kazısının yapılarak binanın altında devam eden yapılarda ilişkisi anlaşılmasına çalışılmıştır. Özellikle Mellaart'ın Ev 11 ile ilintili Alan 160, Güney Alanı'ndaki stratigrafik ilişkilerin anlaşılması açısından kritik bir nokta olmuş ve devam etmekte olan C14 tarihlendirme projesi için de önemli bir alan olmuştur.



Şekil 17. Obsidyen buluntu topluluğu (20334), Bina 97.

Buradaki kazılar odanın merkezindeki ana yerleşim tabakalarının kaldırılması ile devam etmiştir. Son olarak da oturak, platform, silo gibi ana iç mimari unsurları da kaldırılmış ve ana taban tabakası da kazılarak, erken fırın, ocak, gömüt ve obsidyen topluluğu içeren çukurlarla mikro-stratigrafik ilişkiler tanımlanmıştır. Bu obsidyen topluluğu çukurları toplamda üç tanedir (20334, 20337 & 20369) ve tabanda daire biçiminde açılmış 0.3 metre çapında ve 0.16 metre derinliğinde küçük çukurlar (20333, 20336 & 20370) şeklinde bulunmuştur. İlk çukur (20334) 2 yarı işlenmiş obsidyen alet, 4 obsidyen parçası,

1 figürin ve 1 işlenmiş taş alet bulunmuştur. İkincisi (20337) sekiz adet çift yüzü obsidyen aletten ve sonuncu çukur (20369) ise onüç parça obsidyen içermektedir.

Bu yapı ilk yerleşim evrelerinde kuzey-güney doğrultulu bir ayırım duvarı ile ikiye ayrılmış olup, binanın batısında dar bir depo odası olan Alan 469'u oluşturmuştur. Bu duvar boyunca, kuzey-güney doğrultusunda uzanan boyutları 0.15m-0.34m uzunluğunda (ortalama yaklaşık 0.27m), ve 0.10m-0.31m genişliğinde (ortalama yaklaşık 0.18m) sekiz adet oval biçimli kiriş çukuru (bakınız şekil 18) bulunmaktadır. Derinlik olarak bu çukurlar 0.14m-0.18m arasında değişkenlik göstermekte olup çukurların tabanlarının düz olduğu gözlemlenmiştir. Biri hariç tüm çukurların içinde yanmış kiriş kalıntıları bulunmuş ve bu da duvarın kullanım ömrünün sonuna doğru bir yangına maruz kaldığını önermektedir (ilginç olan kısım, bu çukurların dışında başka bir yanık izine rastlanmamış olması, yangının oldukça lokalize veya kontrollü bir biçimde yapıldığına işaret etmektedir)

Doğudaki tarafındaki alan, Alan 365 ana odayı ve ev içi aktivitelerin yer aldığı alanı oluşturmakta ve bir dizi fırın, oturak ve gömütü barındırmaktadır. Dar batı alanı, Alan 469, kirli tabanlar ve sıvalı silo yapıları barındırmakta ve buranın bir depo odası olduğu anlaşılmaktadır.

TPC Kazıları

Arek Marciniak

2012 sezonunda Neolitik Höyük'ün güney kısmında güneybatı yamacında yeni bir kazı alanı açılmıştır. Bu açma daha önce kazılan ve sistematik olarak çalışılmış olan Güney ve TP Alanları'nın arasında açılmıştır (Şekil 2). Bu kazı alanı TP Bağlantı Alanı (TPC) olarak adlandırılmıştır. Bu alanda yeni bir açmanın açılması, bu iki alanda yapılan çalışmalara bağlı

olarak ortaya çıkan sorunsallara cevap aramakla ilgilidir. Bu yeni açma projesinin ana amacı 2001-2008 yılları arasında kazısı yapılan TP Alanı ile Güney Alanı'nı stratigrafik olarak birleştirebilmek olmuştur. TPC alanında 28 Haziran-2 Ağustos arasında gerçekleşen bu yılki çalışmaların ana amacı, Neolitik sonrası yapıların kazısını yaparak, bu tabakaların altında yer alan Neolitik yapı ve tabakaları kazmaya başlamak olmuştur. Genel olarak, bir dizi geç dönem gömütün (muhtemelen erken İslam dönemi mezarları), Helenistik yapı kalıntıları ve bazı Neolitik ve Kalkolitik yerleşim tabakası unsurlarının kazısı tamamlanmıştır.

Açma 1 ve 2

Bu alandaki en eski Neolitik yapı Bina 110'dur. TP Alanı'ndaki Bina 74 ile muhtemelen çağdaştır. Bina doğu-batı (F. 3927) doğrultulu ayırım duvarı ile iki odaya ayrılmıştır. Kuzey kısmı Alan 485 ve güney kısmı Alan 486 olarak adlandırılmıştır. Bina 110'un duvarları arasında yer alan tabakaların kazısı henüz tamamlanmamış ve bu binanın tabanına bu kazı sezonunda henüz erişilmemiştir. Binanın kuzey odası olan Alan 485, dar ve uzun bir alandır. Homojen yapıda bir dolguya sahiptir. Binanın güneyinde yer alan Alan 486 ise henüz tamamen tanımlanmamıştır. Alan 485 ve 486'daki tüm tabakalar binanın terk edilmesinden sonra oluşan tabakalardır ve daha geç bir evreye ait olan Bina 109 muhtemelen aynı alanda yer almıştır.

Bina 4'ün güney duvarı Mellaart tarafından tanımlanmış olup, Bina 110'un kuzey tarafında yer alır ve 2012 kazı sezonunda kısmen kazılmıştır. Bu duvarın incelenmesi sonucunda görülmüştür ki 1960'lı yıllarda çizilen planlar doğru değildir.

Bina 110'un kuzey duvarı ile Bina 111'in güney duvarı arasında kalan çöplük tabakasının (20255) kazısı yapılmıştır. 200 koyun kemiği (daha çok aşık kemiği, aşık kemikleri, metakarp ve metatars kemikleri), iki sığır boynuzu, bazlattan bşır topuz başı, işlenmiş kemikler ve bir Neolitik çanak çömlek topluluğu ortaya çıkarılmıştır. Bu buluntuların bulunduğu tabaka iki duvarın yapımından sonra oluşmuştur. Bu özellikle oluşturulmuş bir ritual tabakadır.

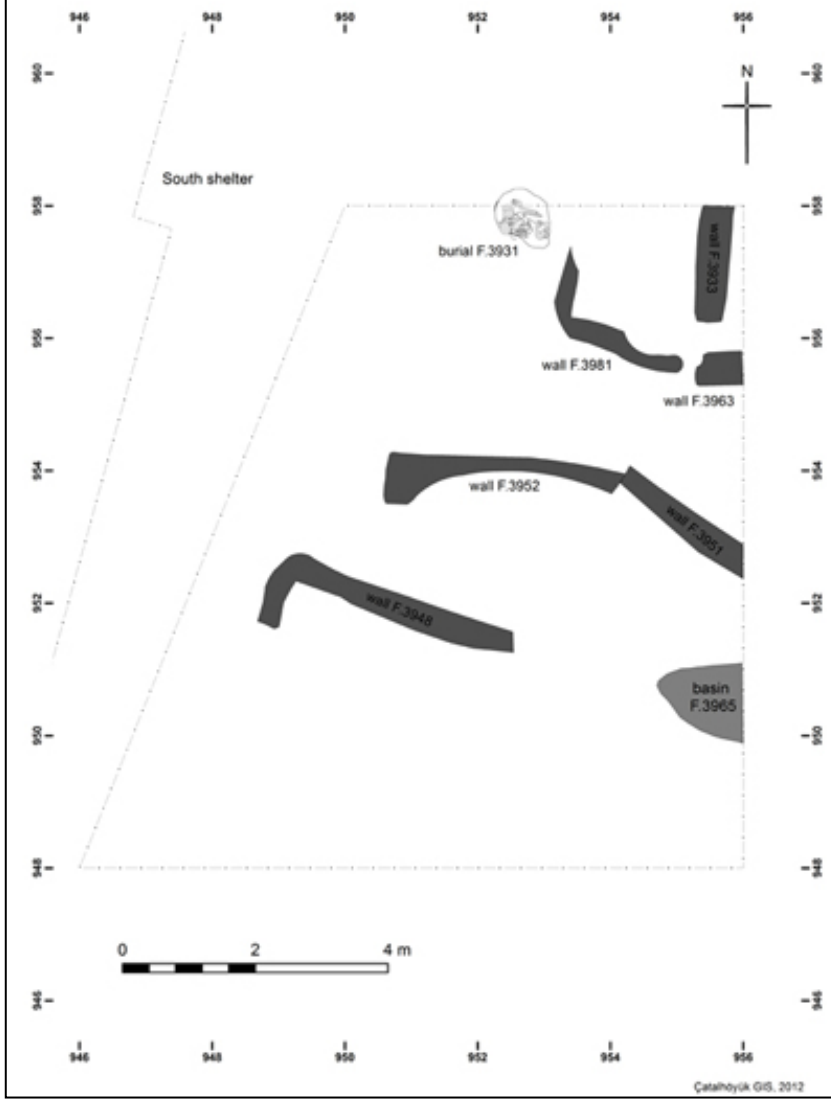
Bina 110'un terk edilmesinin ardından, bu alan bir süre kullanımdan kalkmıştır. Daha sonra bir çeşit açık alan olarak işlem görmüştür. Kullanım sonucu sıkıştırılmış bir taban (20256) ile sağlam bir kerpiç tuğla yüzey (20256) oluşturulmuştur. Bir süre sonra işlerlik alanı kullanımdan kalkmış ve burası bir çöplük alanı (20232 & 20215) olarak kullanılmıştır. Bu dizin yeni bir alan be bina numarası ile tanımlanmıştır; Alan 491, Bina 115. Bu dizindeki en önemli unsur, Açma 1 ve 2'nin arasındaki kesimde yer alan sağlam yapı F.3914 olmuştur. Bu yapının fonksiyonu çok açık olmasa da bir çeşit tam tanımlanamayan bşır platform olduğu düşünülmektedir. Muhtemelen 'platform' un yüzeyinden sonra yapılmış olan küçük fakat belirgin bir taban parçası, platformun kuzey kısmında bulunmuştur. Bunun doğusunda ise çakıldan bir taban hazırlık tabakası (20207) ve F.3957 no'lu beyaz taban bulunmuştur. 'Platform' ve bulunan tabanlar, iki odanın varlığına işaret eder ancak genel mimari planla ilgili bir ipucu yakalanamamıştır.

TPC alanındaki son yapı Bina 109 olmuştur. Muhtemelen Bina 110 ile aynı mimari plan ve büyüklüktedir. Duvarları daha erken olan binanın tam üstüne tekabül eder. Binanın tuğlaları gri/bej renkte ve kötü bir kalitededir.

Bina 110'un duvarları doğuda F.3910 ve batıda F.3912 doğu-batı doğrultulu çok büyük bir çukurla kesilmiştir. Bu iki duvarın güney kısmını, binanın güney duvarını, daha geç bir bina olan Bina 115'i tahrip etmiş ve söz konusu iki duvarın tahrip olduğu kısımda 20171 no'lu tabakayı oluşturmuştur. Çok açıktır ki bu büyük tahribat tüm Neolitik tabakalanmayı etkilemiş olup bu tahribat tabakasının Neolitik sonrası olduğu anlaşılmıştır. Neolitik'in hemen ardından gerçekleşmiş olabileceği gibi Helenistik dönem yerleşiminin erken devrelerinde de gerçekleşmiş olabilir.

TPC Alanı'ndaki en son yerleşim tabakası helenistik döneme aittir. Bilinmeyen bir yerleşime ait bir dizi depo yapısı bulunmuştur. Toplamda 13 çukur ve 6 kiriş çukuru 2012 kazı sezonunda arşive alınmıştır. Bu çukurlar Açma 2'nin çeşitli yerlerinde tespit edilmişler ancak geniş bir çukur olan F.3907, Açma 1'in kuzeybatı köşesinde yer almaktadır.

Açma 3



Şekil 18. TPC Açma 3

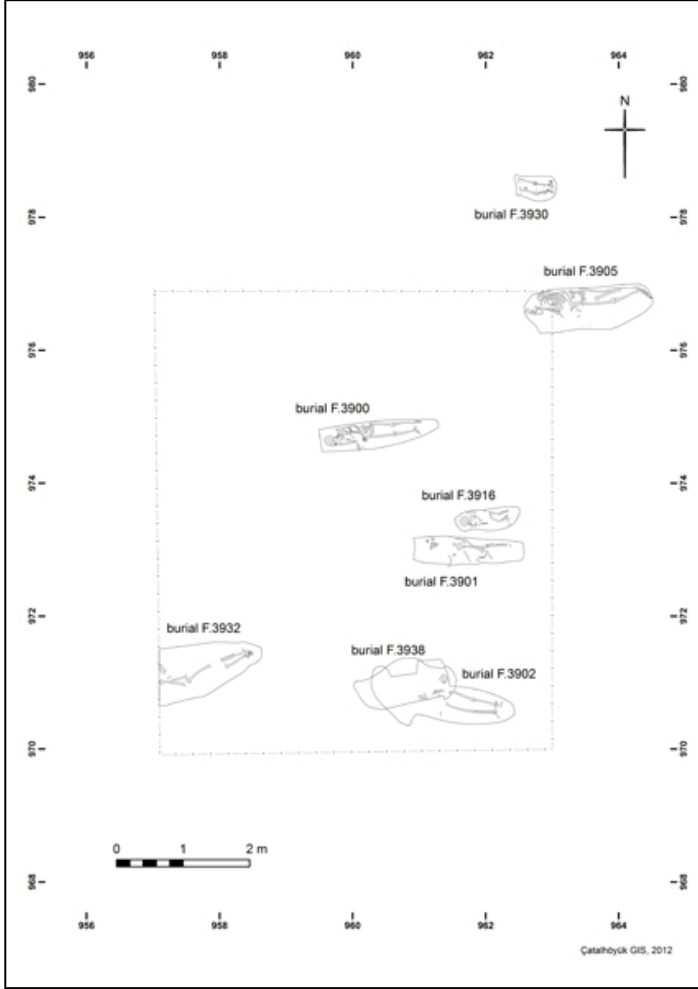
İçerdiği iskelet sayısı ve gömü biçimleri itibariyle Neolitik olduğu tespit edilen bir dizi gömüt bulunmuştur (F. 3931 and 3961). Tümünde dört bireye ait olduğu düşünülen kalıntılar tespit edilmiştir. Görünen odur ki yetişkin bir kadın ve 8 yaşlarında bir çocuk (20208) olduğu düşünülen iki iskeleti barındıran bir gömütün kesiti (20258) tespit edilmiştir. Bu bireyler, aynı gömütte daha yaşlı bir kadına (20166) ait olan bir bireyin cesetine yer açmadan önce bir süre çürümeye bırakılmışlardır. Daha sonra bu üç birey birlikte gömülmüş ancak daha sonra daha geç bir gömüte çukur (20257) açarken 20166 no'lu bireyin kafatasında bir çeşit zedelenme meydana gelmiştir. Bu çukura yetişkin bir erkek (20162) gömülmüş ve etrafındaki dolgulardan kolaylıkla ayırdebilen bir dolguyla örtülmüştür. En üstteki gömüt kesiti ise duvar F.3981'i kemiş ve açmanın kuzey köşesine doğru

kıvrılmakta olup, Neolitik kerpiç parçaları açmanın çeşitli yerlerine dağılmış ve kuzey ve batı yüzündeki sıvaları ortaya çıkarmıştır. Bu demek oluyor ki, her iki gömü faaliyeti de bu kıvrık duvarın yapımından sonra gerçekleşmiştir. Bu duvar, F.3963 ile birlikte açmanın kuzeydoğu köşesini belirler ve bu alan Alan 493 diye ifade edilmiştir (Şekil 19). Güneyde Roma ve Helenistik döneme ait tabakaları içeren heterojen tabakalardan ayrılmıştır. Alan 493'deki tüm tabakalar yanmış bir kerpiç duvar olan F.3933 de dahil olmak üzere Neolitik'tir. 2012 kazı sezonunda duvarın ve Alan 493'deki diğer unsurların konservasyonunun yapılabilmesi için üst tuğla dizisi kaldırılmıştır.

TPC Açma 3, Alan 484 Neolitik sonrası yerleşim tabakaları ile ilgili oldukça fazla kanıt sunmaktadır. 2012 yılında devam eden kazılarda, geç döneme ait duvarların etrafındaki heterojen tabakaları ve belirgin Neolitik kerpiç kalıntılarının olduğu tabakaların kazılarak kaldırılması

üzerinde yoğunlaşmıştır. Bu heterojen tabakalar, antropjenik ve doğal süreçlerle biriken tabakalardır. Bu geç kontekstlerde Neolitik sonrası birçok çukur ve malzeme bulunmuştur. Burada kayda değer buluntulardan biri Helenistik döneme ait bir tüm kap (20156) Açma 3'ün tamamını kaplayan bir tabaka içerisinde bulunmuştur.

İslam Mezarları



Bu sezon içerisinde bir dizi geç İslam gömüsü kazılmıştır. Toplamında sekiz adet gömüt (6 erkek ve 2 çocuk) tanımlanmış ve kazısı yapılmıştır. Bunlardan iki tanesi Açma 1'de geri kalan altı tanesi ise Açma 2'de ortaya çıkarılmıştır. Bunlar açmaların doğu kısmında yopunlaşmakta olup mezarlar bir sıra halinde dizili olarak bulunmuşlardır. İskeletlerin başları doğuya doğru bakıyor olup, oldukça derin mezar çukurlarına gömülmüşlerdir. Bunlar daha erken evrelerdeki Neolitik mezarları tahrip etmişler.

Bu mezarlar höyüğün tepesinde yer alan Müslüman mezarlığının bir parçası olup, muhtemelen 12.yy ile 17.yy arasındaki bir tarihe aittir (Selçuk dönemi).

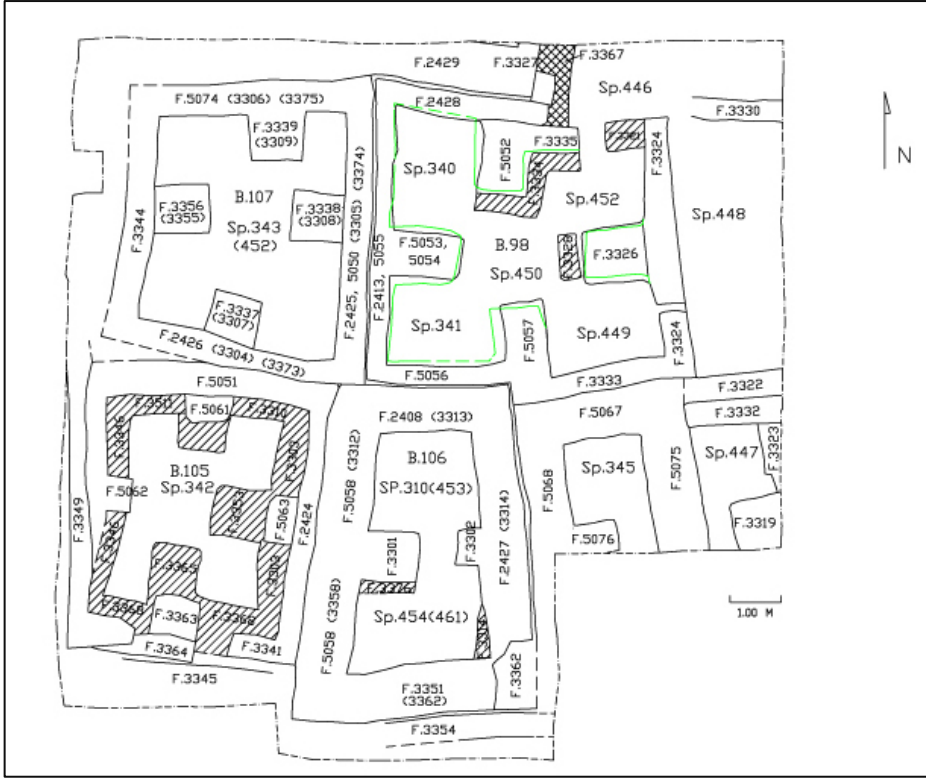
Şekil 19. TPC alanında kazılan Selçuk Dönemi mezarları.

Batı Höyük Kazıları

Açma 5

Peter Beihl

Dört ana binanın dış sınırlarının tanımlanması (B.98, B.105, B.106, B.107, bakınız Şekil 21), ve 2011 sezonuna kadar tanımlanan diğer dört binanın ardından, 2012 kazılarının ana amacı bu dört binanın kullanım ve yapım aşamalarının araştırılması ve nasıl yapıldıklarının anlaşılması olmuştur. Bunun başarılması için, Bina 98, Bina 105 ve Bina 107'nin dolgu toprağı kazılmış ve Bina 98, Bina 105 ve Bina 107'deki yapı unsurları kazılarak binaların stratigrafisi ve yapım teknikleri ve malzemeleri anlaşılmaya çalışılmıştır.



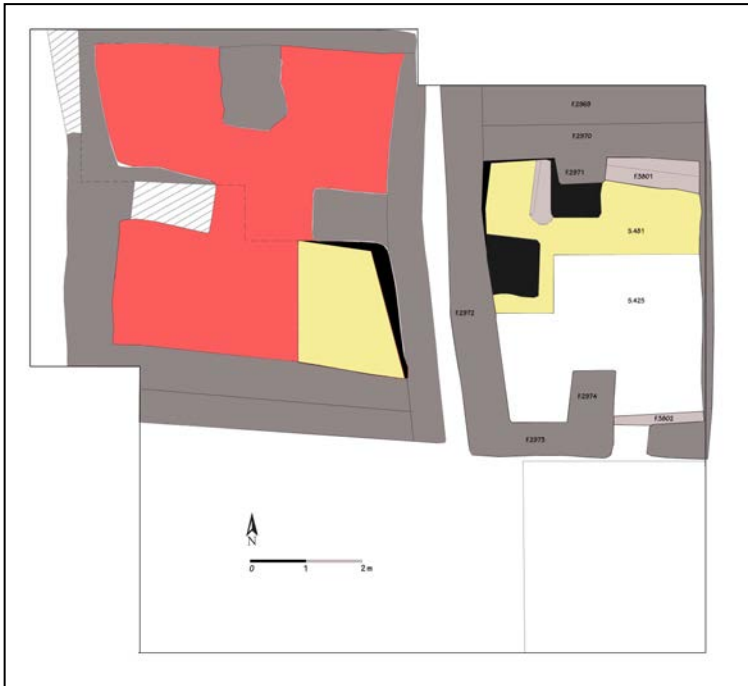
Şekil 20. Batı Höyük'te bulunan Açma 5'in içerisinde bulunan binalar.

Açma 5 binaları kompleks biyografi, ve kullanım aşamaları içermektedir. Bina 98, Bina 105 ve Bina 107'deki kazılarda bina dolgusunun kazılması ve duvar cephelerine bakılmasının bir noktada faydası artık kalmamış ve 1.7 metreye ulaşan duvarların güvenlik açılarından da sorun yaratmasıyla binaların en üstte kalan kısımlarının kaldırılmasına karar verilmiştir. Duvarların ve kısımlarının kazılması özellikle stratigrafi, mikro-statigrafi ve yapım teknikleri ve

malzemeleri ile ilgili bize düşündüğümüzden çok daha fazla bilgi sağlamıştır.

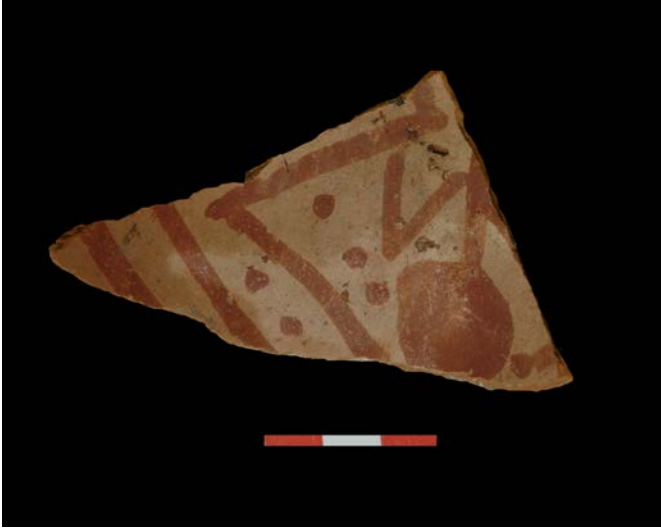
Açma 8

Burçin Erdoğan



Şekil 21. Açma 8'de bulunan mimari yapılar.

Bu, Edirne Trakya Üniversitesi ekibinin son kazı sezonu olmuş ve kazılar Haziran sonunda sona ermiştir. Bu kazı sezonunun ana amacı, ilk kez 2010 yılında kazılan Bina 94'ün tabanına erişmek olmuştur. Bina 94, 5 x 8 metre boyutlarında dikdörtgen bir binadır. Bina'nın kendine ait duvarları mevcuttur ve komşu bina Bina 78'den 0.4/0.5 metre kadar uzakta yer almaktadır (Şekil 22). Genel olarak yapının hudutu batı, kuzey ve güney taraflarında duvarlarla ve payandalarla belirlenmiştir. Güney duvarında payanda F.2974'nin yanında bir çeşit geçit veya kapı bulunmuştur. 0.50 m genişliğinde bir oturak kuzeydoğu köşesinde yer almaktadır. Bir oturak benzeri mimari unsur (F.3802) da güneydoğu



Şekil 23. Üzerinde İnsan figürü bulunan çömlek parçası.

köşesinde yer alır. Binanın düzgün olmayan bir tabanı beyaz renkte olup, çanak çömlek parçaları, hayvan kemikleri, deniz kabukları ve taş parçaları içermektedir. Burada kayda değer bir buluntu olarak insan betiminin olduğu bir çanak çömlek parçası bulunmuştur (Şekil 23).



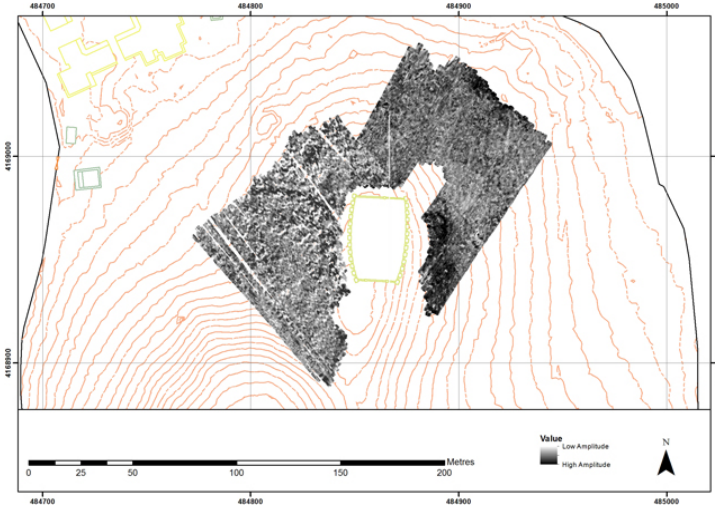
Şekil 22. Alan 481.

Bu sezon kazıları ayrıca Bina 94'ün altında bulunan Alan 481 üzerine yoğunlaşmıştır. 2.5 x 3.5 metrelik bir alan binanın kuzeyinde yapay bir ayırım oluşturmaktadır. Bir alt seviyedeki binanın duvarları ve payandaları ortaya çıkarılmıştır. Profilden anlaşıldığı kadarıyla Bina 94'ün kuzey payandası bir alttaki binanın dolgusu üzerine inşa edilmiştir (Şekil 24).

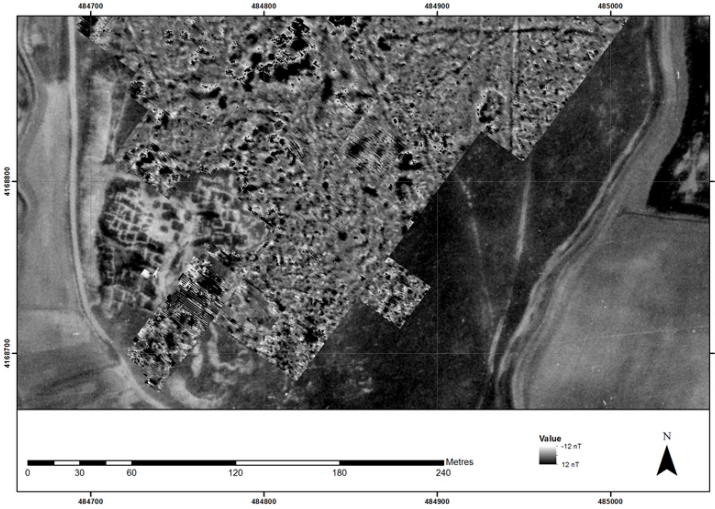
Geofizik Yüzey Araştırması Sonuçları

Stefano Campana, Gianluca Catanzariti, Gianfranco Morelli, Jessica Ogden, Kristian Strutt

İngiliz (Southampton Üniversitesi) ve İtalyan (Sienna Üniversitesi ve Geostudi Astier) ekipler tarafından gerçekleştirilen jeofizik yüzey araştırması 10-20 Temmuz tarihleri arasında yapılmıştır. Çalışma 2010 kazı sezonunda yapılan yüzey araştırması sonuçları üzerinden yürütülmüştür. Jeofizik yüzey araştırmasının ana amacı Çatalhöyük Doğu Höyük'teki arkeolojik mimari yapılarının doğasını ve nereye kadar uzandığını tespit etmek ve aynı zamanda Çatalhöyük çevresinde bu tekniklerin, özellikle höyüğün etrafında jeomorfolojik değişimlerle oluşmuş çeşitli tabakalarda nasıl işlediğini görmek olmuştur. Bu sezon, topografik yüzey araştırması çeşitli GPS aletlerini kullanmak suretiyle yapılmış, 2010'da ise Doğu Höyük üzerinde ve çevresinde magnetometer yüzey araştırması yapılmıştır. 2010 yılında kullanılan tek antenli GPR geliştirilerek, çok antenli bir radar sistemi STREAM X enstrümanı ile alana uygulanmıştır. GPS yüzey araştırması Leica GS10 Viva base istasyonu ile GS15 Viva rover kullanılarak yapılmıştır. Magnetometrik yüzey araştırması Bartington Instruments Grad601-2 dual sensor fluxgate gradiometer kullanılarak yapılmıştır. Tek antenli GPR yüzey araştırması Smart Cart ve 500 mHz antenle Sensors ve Software enstrümanları kullanılarak gerçekleştirilmiştir.



Şekil 24. Doğu Höyüğü'nün kuzey bölümünde gerçekleştirilen STREAM taramalarının 1.0-1.25m derinliğindeki griton sonuçları.

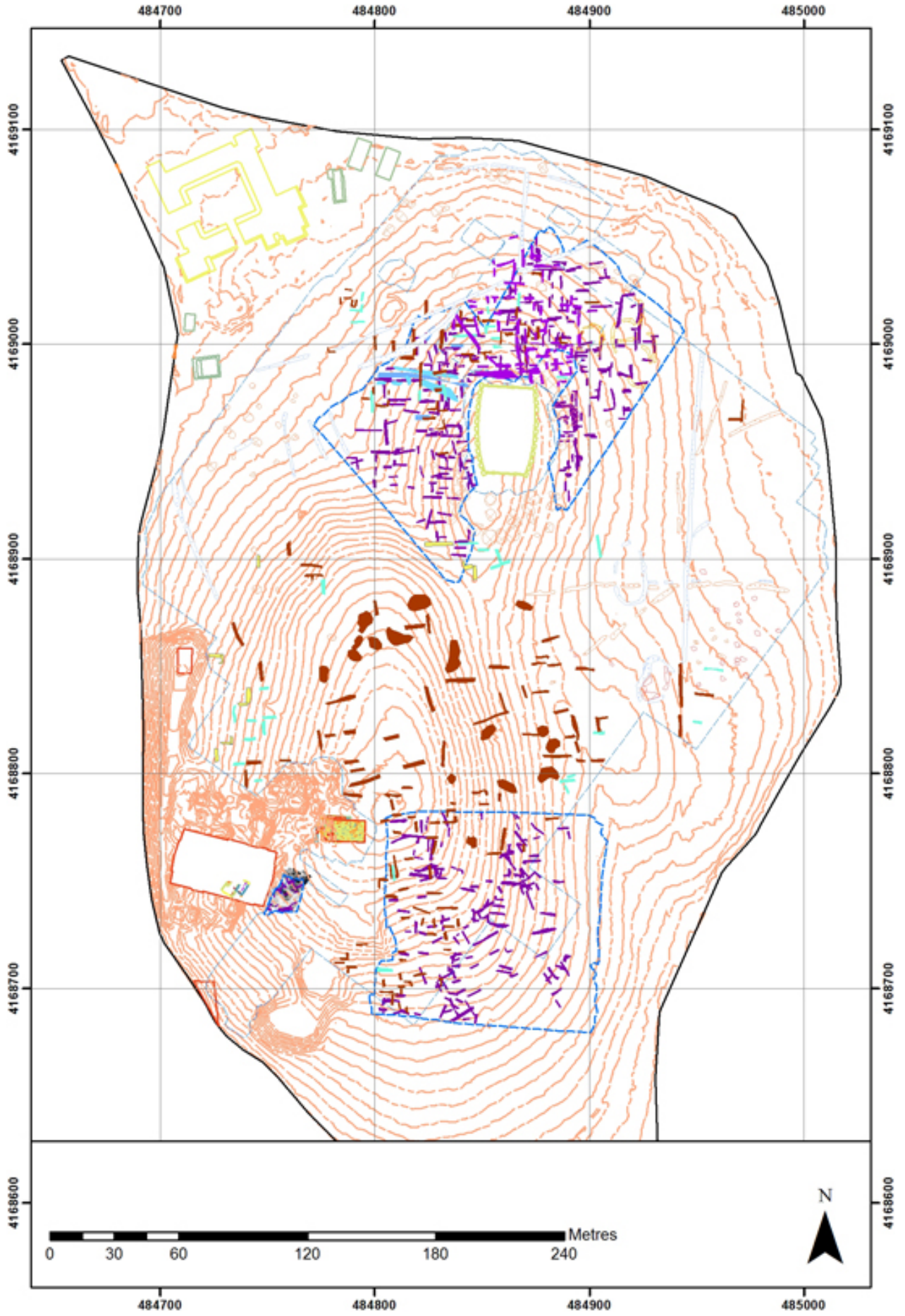


Şekil 24. Doğu Höyüğü'nün güney bölümünde gerçekleştirilen magnetometrik taramaların griton sonuçları.

Çatalhöyük'de gerçekleştirilen bu ikili jeofizik yüzey araştırması alanda yer altındaki yapıların haritalandırılması olanağı sağlamıştır (Şekil 27). Höyüğün doğu kısmında gözlemlenen aykırılıklar bu alanda bulunan yoğun geç dönem gömütlerle açıklanabilir.

Höyüğün kuzey kısmında yerleşimin kuzeye ve doğuya doğru genişlediği görülmektedir. Yerleşim yoğunluğu ayrıca batı ve güneye doğru da devam etmekte ancak yamaçta görülen kesinti ve topografide gözlemlenen ufak vadi bir kesintiye veya yapıların yoğunluğundaki azalmayı temsil ediyor olabilir. Duvarlarla kuşatılmış bir veya iki devam eden hat kuzeyden yerleşimin içine doğru ilerlemektedir. Batıya doğru ilerleyen iki paralel doğrusal anomalite yerleşimin kuzey kısmından batıya doğru ilerleyen bir hat olabilir.

Höyüğün güney kısmında yapılan yüzey araştırmasının sonuçları bir şekilde çok net değildir. Magnetometre bir takım yapı ve duvarları göstermekte ancak bu alandaki sonuçlarla ilgili karışıklık bulunmaktadır. STREAM X verileri doğu-batı doğrultulu duvar ve binalar göstermektedir. Tepenin yüksekteki yamaçlarında, doğu ve güneyde daha seyrek uzantılar bulunmakta, bir takım yerleşim izleri göstermekte ancak bu kuzey kısmında olduğu gibi yerleşimin genel yoğunluğu ölçüğünde değildir.



Şekil 25. GPR ve magnetometrik taramaların sonuçlarının yorumu.

Diğer Aktiviteler

Konservasyon

Ashley Linge

Alan ve buluntu konservasyonu 2012 kazı sezonunda da, Londra Üniversitesi, Arkeoloji Enstitüsü öğrencilerinin katılımıyla ve laboratuvar ekiplerinin katkılarıyla başarıyla tamamlanmıştır. Bu sezonun ana aktiviteleri Kuzey ve Güney Alanı'ndaki binaların konservasyonu ve binaların genel bakımının yapılması, hayvan ve insan kemiklerinin çıkarılması ve konservasyonu, çanak çömlek konservasyonu ve küçük buluntu konservasyonu üzerine olmuştur. Yerleşim alanının konservasyon problemleri üzerine devam eden araştırma programı ve daha önceki sezonlarda gerçekleştirilen deneylerin değerlendirilmesi de bu sezondaki konservasyon aktivitelerinden bazılarıdır. Danışman konservatör Chris Cleer'in, şu anda sergilenmekte olan binaların geleceği ve UNESCO Dünya Kültür Mirası kılavuzu dahilindeki diğer çevre koşulları ile ilgili sorunları değerlendirmek üzere kazı alanını ziyaret etmiştir. Ayrıca Ortadoğu Teknik Üniversitesi (ODTÜ) temsilcileri alanı ziyaret etmişler ve bu ziyaret esnasında kazı sezonu dışında alanda çevresel koşulların gözlemlenmesi ve konservasyon müdahalelerinin yapılması için bir program temellendirilmiştir.



Şekil 27. Bina.5, deneysel sıvanın görüntüsü.



Şekil 26. Bina 80, F.5014 üzerindeki duvar boyası.

Deneysel modern sıvayla sıvama projesi Kuzey Korugan Bina 5'de bu sezon da devam etmiştir. Önceki sezonda denenen beyaz kil sıva ile sıvama yöntemi sezon dışında da bakım istediğinden bir sonraki sezona kadar dayanmayarak başarısızlıkla sonuçlanmıştır. Bu sezon, başka malzemeler kullanarak (sulu kireç ve çamur) bu yöntem yeniden denenmiştir. Denenen yüzeyler (kuzey duvarı F.223, oturma F.350 ve güney duvarı F.246) %70 kireç %30 su karışımı ile sıvanmıştır. Bu hem deneme yüzeyi oluşturmak hem de original kerpici uygulanan çamur tabakasını yüzeyden ayırmak için uygulanmıştır. Kireç yüzeyin kurumasının ardından, %60 elekten geçirilmiş toprak, %25 su ve %15 elekten geçirilmiş saman karışımı yüzeye uygulanmıştır. Bu çamur karışımı uygulandıktan sonra yürüyene kadar çatlakların oluşmaması için gözlemlenmiş ve zaman zaman suyla ıslatılmış ve jeotekstilin altında kurumaya bırakılmıştır. Bir sonraki gün gece boyunca bir takım ince çatlakların oluştuğu görülmüş ve ertesi gün ince bir tabaka çamur yüzeye yeniden uygulanmıştır (Şekil 28).

Geçen kazı sezonunda Bina 80'nin doğu duvarında (F.5014) oldukça ilgi çekici bir dizi geometrik şeklin bulunduğu bir duvar

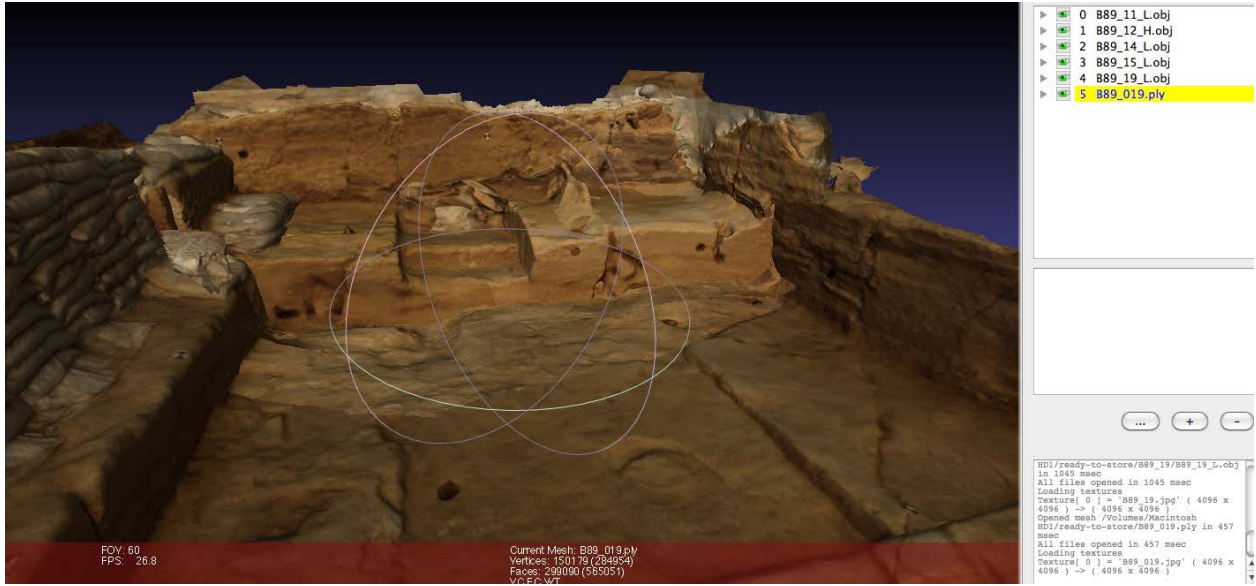
resmi bulunmuştur. Bu yıl, duvarın sıvasının sıyrılması çok ilginç sonuçlar doğurmuştur. Bulgularımıza göre duvar boyasındaki devam eden motif aslında duvar resminin 5 kez tamir geçirdiğini göstermiştir (Şekil 29). Duvar resmi, ilk yapıldığı tabakaya indirilmiştir. Duvar resmi, 50:50 aseton/alköl içerisinde 2.5% Paraloid B72 w/v karıştırılması ile oluşan solusyon ile sağlanmıştır.

3 Boyutlu Kazı

Maurizio Forte

Çatalhöyük’de Kaliforniya Üniversitesi Merced ekibi bu sezon da arkeolojinin kayıt altına alınmasında dijital teknolojilerin kullanılması üzerine çalışmalarına devam etmiştir. 2012 kazı sezonu farklı ölçeklerde veri kaydı yapmışlardır: optik tarayıcı ile buluntuların taranması (mikronluk kesinlikle); bilgisayar vizyonu ile stratigrafik kazı (0.5-1 m kesinlik); bina ve iç mimari unsurların tabakalanma içerisinde lazer tarama yöntemiyle kayda geçirilmesi (3-5 mm kesinlik); ve lazer tarama ile büyük ölçekte modelleme (Güney ve Kuzey koruganlarında).

2012 kazı sezonunda tüm Kuzey ve Güney koruganları dijital olarak arşive alınmış her biri 35/40 oranında taranmış ve 350 milyon PointCloud oluşturulmuştur. Doğu Höyük’ün Kuzey Alanı’nda yüksek çözünürlü DEM , aynı alanda yapılan jeofizik tarama yapılan alanda sonuçları ile karşılaştırılmak üzere lazer tarayıcı kullanılarak yaratılmıştır (Focus Faro 3D). Lazer tarayıcı ile oluşturulan mikro topografik model, arazide gözle görülemeyecek bir takım ayrımlar, hatlar tespit etmiş, bunlardan bazıları dikdörtgen biçimli olup Neolitik evler olarak yorumlanmaktadır.



Şekil 28. 3D reconstruction of B89 during the first phase of excavation (image modeling with Photoscan Pro)

3 boyutlu stratigrafik kazı kayıt yöntemi, geçen yıl Bina 89 üzerine yoğunlaşmıştı. Stratifik ünitelerin gruplanmasına göre, manuel biçimde yapılan çizimlere benzer 3 boyutlu bir model oluşturulmuştu. Yani kazının her farklı tabakasında lazer tarama ile 3 boyutlu bir model oluşturulmuştur. Bina 89’un her oluşturulan modeli sıralanmış ve referans verilmiş (toplamında 2011-2012’de 25 tabaka) ve tüm kazı dizinini 3 boyutlu olarak yeniden yapılandırmak mümkün olmuştur. Şekil 30 bina içerisindeki kazı tabakalanmasını göstermektedir.

Buna ek olarak bu sezon kazı alanında, 2 boyutlu dijital planlar yaratan wireless bir sim kart içeren bir kameranın da olduğu, özel bir yazılım (Perspective Rectifier, Librecad, Photoscan, Adobe Acrobat) barındıran tablet (PC Motion Computing) kullanılmaya başlanmıştır.

Toplum Arkeolojisi

Gülay Sert

Toplamında, Gülay Sert tarafından yürütülen 621 kişi Çatalhöyük Arkeoloji Atölyesi'ne katılmıştır. Atölye hergün 10.00-15.00 arası haftada 6 gün yapılmış ve 18 Haziran ile 19 Temmuz 2012 arasında devam etmiştir. Toplamda 298 ilkokul öğrencisi Yaz Atölyesi'ne katılmıştır. Bir günlük atölyeye Çatalhöyük yaşamının sunumunu içeren bir powerpoint sunumu ile başlanmış ve öğrenciler bilgilendirilmiştir. Ardından çocuklar deneysel evi ve kazı alanını gezmişlerdir. Daha sonra çocuklar 1960'lı yıllardaki kazılardan arda kalan atık toprakta kazı yapmışlardır. Son olarak da Neolitik Çatalhöyük yaşamının yansıtıldığı yaratıcı aktivitelerde yer almışlardır. Buna ek olarak çoğunlukla Konya bölgesindeki öğretmenlerden oluşan 323 yetişkin programa katılmışlardır. Çocuklara uygulanan programın bir benzeri yetişkinlerle de takip edilmiş ancak Çatalhöyük'ün sorunları üzerine tartışmalar da yapılmıştır. Çatalhöyük'ün bir Neolitik bir yerleşim olarak Türkiye için önemi ve Dünya Kültür Mirası Listesi'nde yer almasının önemi vurgulanmıştır.

Gelecek Sezon Planları

Ian Hodder

2013 kazı sezonunda yukarıda belirtilen amaç ve methodlar doğrultusunda çalışmalarımız devam edecektir. Kuzey ve Güney koruganlarının altındaki binaların kazıları tamamlanması ve alanının erken devrelerdeki gelişimi ve sosyal organizasyonu anlaşılmasına çalışılacaktır. Aynı zamanda bir takım binaların kazılarının tamamlandıktan sonra kapatılmadan ziyaretçiler ve turistler için uzun vadede sunuma açık olması planlanmaktadır.

Aynı zamanda TPC Alanı'nda ve Batı Höyük'te kazılar da devam edecektir.

Önümüzdeki sezonun planlarından biri de jeofizik tarama projesinin sonucunda tespit edilen höyüğün kuzey kısmında gözlemlenen hatların nereye kadar uzandığı ve tarihlendirilmesinin yapılmasıdır. Bu hatlar boyunca niteliğini anlayabilmek amacıyla küçük boyutlu, sığ açmaların açılması planlanmaktadır. 5-10 m karelik 2 metre derinliğinde 4 açmanın açılması planlanmaktadır. Bu açmalar geçici olacak ve sezonun sonunda kapatılacaktır.

Jeofizik yüzey araştırması, konservasyon, 3 boyutlu kazı ve sunum önümüzdeki sezon da devam edecektir. Bu yıl denenen binalardaki sıvama yönteminin sonuçları gözlemlenecek ve pozitif sonuçlar verilmesi takdirde diğer binalara da aynı işlem uygulanacaktır. Kuzey ve Güney koruganlarına ziyaretçilere ve turistlere yönelik işaret tabelaları yerleştirmesi planlanmaktadır.

Çatalhöyük Araştırma Projesi

Derleme: Burcu Tung
Çeviri: Banu Aydınoglugil

İngilizce rapor, http://www.catalhoyuk.com/downloads/Archive_Report_2012.pdf